

ABATAGE

-2020-

LE MOT DE LA PREZ'

Bonjour à toi cher.e élève,

Cette année a été hors norme, surtout pour toi. Il a fallu de la force pour supporter cette prolongation et je te souhaite encore beaucoup de courage pour tes écrits. Plus que quelques semaines, et enfin tu pourras découvrir la vie en école ! Crois-moi quand je te dis que l'ensemble des Mineurs est avec toi.

Si tu reçois cet Abatage, c'est que tu t'es inscrit.e au concours Mines-Ponts dont font partie les Mines de Paris. Que ce soit ton premier choix ou pas, je te conseille fortement de feuilleter cet ouvrage. Tu y découvriras l'esprit de cette École et tu pourrais être séduit.e !

L'école des Mines a été fondée à Paris en 1783. Si elle n'a pas bougé depuis, elle a développé au fil du temps un caractère qui lui est propre principalement grâce à la taille de ses promotions : 120 premières années. D'où un esprit de famille et un sens du collectif précieux. Que ce soit entre 1A ou avec d'autres promos, tout le monde se connaît. Quand tu arriveras en septembre, tu vivras une intégration de trois mois remplie de surprises, au cours de laquelle tu trouveras ta place au sein de cette grande famille.

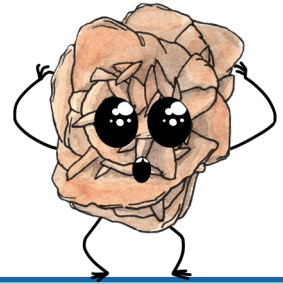
Pour tes études, TU choisis. Tu as envie d'adapter ton cursus ? De reprendre la harpe au Conservatoire ? La DE est à l'écoute de tes envies et besoins. Les Mines font d'ailleurs partie de l'université PSL : tu auras donc accès à des cours à Ulm, aux Beaux-Arts ou encore à la Sorbonne. Sans compter que tu pourras côtoyer des étudiants qui ne seront pas que des ingénieurs...

Et la vie associative alors ? Aux Mines, il y a plus d'associations que d'élèves. Donc que tu sois intéressé.e à l'idée de t'investir ou que tu souhaites simplement profiter d'un max d'évènements, cette école t'offre tout ce qu'il te faut !

Tu l'auras sûrement compris, cette école a vraiment une signification particulière pour moi. J'espère que cet Abatage te fera comprendre pourquoi et te donnera envie de nous rejoindre.

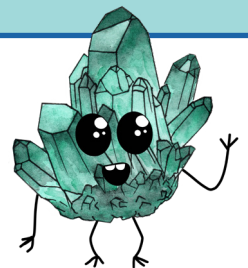


*On se voit à la rentrée,
Charlotte, Présidente du BDE.*



Bonjour à toi et bienvenue dans cet Abatage !
Dans cette plaquette soigneusement réalisée par une équipe d'élèves de première année, tu trouveras des informations sur la vie aux Mines, les associations, les activités sportives, les cours, l'international et bien d'autres aspects de notre belle école. Tu as déjà vu le mot de Charlotte, notre présidente du BDE, mais sache que nous te réservons encore bien d'autres surprises ! Tout au long de cet Abatage, tu trouveras ces adorables petits cristaux aux couleurs chatoyantes et aux expressions enjouées. Ils rendront plus agréable ta lecture, mais nous les avons surtout choisis car ils font partie des nombreux symboles des Mines de Paris, tu le comprendras bien vite en lisant ces quelques pages...

Bonne lecture !





Sommaire

p.3	Le mot de la Prez'
p.4	Le mot de bienvenue
p.6	La Mine
p.8	La Meuh
p.10	Être un mineur
p.12	Les cours
p.16	Le sport aux Mines
p.18	Mobilités internationales
p.22	PSL
p.24	Le quartier latin
p.28	Le BDA
p.30	Le BDS
p.32	Le BDE
p.34	Les associations
p.50	L'arrêt du Roy
p.51	Témoignage
p.52	Lexique
p.54	Le mot de la fin



Nous sommes en 2020 après Jésus-Christ. Toutes les écoles parisiennes ont fui la capitale. Toutes ? Non ! Dans le quartier latin, Ulm, l'ESPCI et les Mines de Paris résistent encore et toujours... au déménagement à Saclay. Et la vie fourmille à l'école des Mines, située au cœur du jardin du Luxembourg. Nous te proposons une petite visite guidée.

Pour commencer, pourquoi ne pas découvrir de beaux fossiles ? La salle ci-contre en compte beaucoup ! Elle accueille régulièrement des cocktails entreprise ou alumnis. Tu pourras y rencontrer des personnes de tous horizons venues échanger avec les élèves sur leur expérience. Descendons au rez-de-chaussée. Tu y découvriras un amphi flambant neuf dans lequel nous avons une bonne partie de nos cours. Ils sont d'un très bon niveau, donnés par des professeurs passionnés, souvent en lien avec les problématiques actuelles comme le réchauffement climatique.

Mais trêve de sérieux. Pour prendre un peu l'air, quoi de mieux que de te poser dans le jardin privé de l'école, enclavé dans le jardin du Luxembourg ?

S'il fait froid, tu peux toujours te blottir dans les coussins du foyer, un café entre les mains, face à la fresque de Paris réalisée par le BDA.

Cependant les Mines, ce n'est pas qu'un bâtiment, c'est avant tout une famille où tout le monde a sa place. Tu en as marre de travailler et tu veux faire la fête ? Tu rêves de comprendre en profondeur la physique quantique ? Tu voudrais faire du sport six heures par semaine ? Tu aimerais visiter tous les musées parisiens ? Tu peux faire tout cela aux Mines et trouver d'autres personnes qui partagent tes envies.



Enfin, pas tout en même temps, malheureusement les journées ne font que vingt-quatre heures et nous n'avons pas encore réussi à fabriquer un retourneur de temps fonctionnel... Quels que soient tes choix, que tu t'investisses dans l'associatif ou dans les cours, tu auras vite un emploi du temps bien rempli.

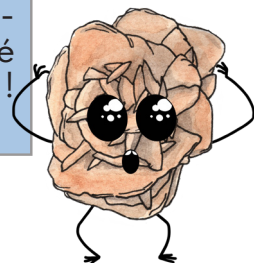
Enfin, le fait que l'école soit en plein cœur du quartier latin nous offre une ouverture culturelle exceptionnelle. Nous faisons partie de l'Université PSL qui regroupe plusieurs grandes écoles parisiennes, ce qui te donnera l'occasion de rencontrer de nombreuses personnes géniales ! Même si nous adorons notre quartier, cela ne nous empêche pas d'être ouverts à l'international : nous recevons chaque année des dizaines d'étudiant.e.s venant de l'étranger et chaque élève passe une bonne partie de son cursus loin de Paris notamment grâce aux nombreux programmes d'échange avec des universités partenaires. Il ne te reste plus qu'à découvrir plus en profondeur notre école dans cet Abatage !



Le musée de minéralogie



Le musée de minéralogie est la plus belle partie du bâtiment. Tu peux admirer dans le hall des fossiles et autres curiosités minérales. Le conservateur, aussi passionné que passionnant, n'offre jamais deux fois la même visite. À découvrir si tu as toujours rêvé de toucher un astéroïde !



La Maison des Mines et des Ponts (ou « Meuh ») est un cocon pour les mineurs : tu pourras y chiller, faire la fête, participer à la vie associative, te sustenter, dormir et –ça arrive– travailler. Mais ce qui se passe tout autour de ce QG des mineurs t'occupera tout autant : être au centre du quartier le plus étudiant de Paris, ça a de grands avantages !

Le quartier et Paris

Les générations d'étudiants se succèdent depuis 1933 à la Meuh, et les mineurs ne sont pas prêts de déménager de ce campus historique au centre de Paris ! La résidence est à moins de 10 minutes à pied de la Mine, à portée de tout ce que le quartier latin a à offrir : lieux culturels, commerces, infrastructures pour étudiants (restaurant universitaire, centre sportif), ou encore les autres grandes écoles du quartier. Où que tu t'aventures, tu es assuré d'être dans un cadre magnifique !

Si le quartier ne te suffit pas, pas d'inquiétude : Le RER B à cinq minutes à pied ou la station de vélib devant la Meuh t'emmèneront bien vite où tu voudras dans Paris ou au-delà !



La vie à la Meuh

La Meuh est un lieu très convivial pour les mineurs : bouffes d'étage, vie associative, bar au -1... les occasions de s'occuper sont très loin de manquer, et ton rythme de vie sera aussi frénétique que tu le voudras ! Que tu préfères te délecter des bières les plus exotiques, soulever des poids à la salle de sport ou t'exprimer musicalement dans la salle insonorisée, tu trouveras ton bonheur. La Meuh a également plusieurs salles utilisées régulièrement par les associations, galvanisant encore l'activité de notre résidence.

La piaule



Presque tous les mineurs - sauf ceux vivant à proximité, les PAM (Pas A la Meuh) - ont une chambre. Si tu es PAM, pas d'inquiétude, tout le monde s'en accommode. Pendant l'intégration, tu auras une piaule à la Meuh, et les chambres sont assez grandes pour un troisième mineur de temps à autre !

Elles sont équipées de bureaux, lits, chaises, rangements et d'un coin cuisine : plaques, micro-ondes, frigo, éviers. Des douches et toilettes communes sont présentes dans chaque couloir et dans certaines chambres. La plupart des chambres sont doubles : tu auras donc un co(piaule). Pour que tout aille au mieux, une équipe de superbes piauleurs s'occupera de te donner un questionnaire : envies, personnalité et rythme de vie, tout pour t'attribuer le co et le couloir idéal. En général, tout va pour le mieux, mais en cas de problème, il y aura des occasions de se repiauler.

La FAO

Comment ne pas l'évoquer ? La Fosse Aux Ours, c'est le -1 de la Meuh : c'est là où se trouve le bar de la résidence, l'Octogone, où tu pourras te rendre presque tous les soirs, que ce soit pour un Octo, une Mineshake, une Biéro ou une séance de rock (cf la page des associations). N'oublions pas, bien sûr, les mémorables internes, organisées par ton merveilleux BDE, qui te feront danser jusqu'au bout de la nuit !



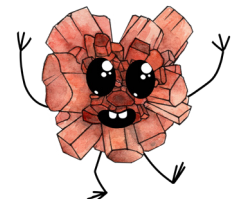
Salut à toi futur P20,

Quoi de mieux pour commencer cette première année que de plonger tout de suite dans le grand bain de la vie survoltée des Mines en partant au Week-End d'Intégration ? Nous sommes une équipe d'une vingtaine de P19 surchauffés qui te préparons actuellement ce qui restera sûrement l'un des meilleurs souvenirs de ta vie aux Mines. Notre rôle ? Faire que tu profites à 200% de ce moment unique et que tu te sentes pour le mieux dans ta nouvelle promo. La destination exceptionnelle reste aujourd'hui secrète, mais nous pouvons d'ores et déjà t'assurer que du très-très lourd t'attend. Nous sommes très attachés à l'idée que le WEI soit un événement pour tous, alors rassure-toi, il y'en aura pour tous les goûts !

Que tu sois sportif, casse-cou, fêtard, aquatique, couche-tôt, ou tout simplement que tu aies envie de passer un bon moment : bonne ambiance garantie, les activités sont nombreuses et dépassent très certainement tes rêves les plus fous.



Tu pourras alors ressentir l'esprit unique de notre chère école, en effet le WEI c'est aussi le premier des nombreux événements qui te permettront de nouer les liens avec une nouvelle famille, qui t'accompagnera pendant tes années à l'école et après. Alors n'hésite pas et rejoins-nous !





Le début d'année aux Mines, c'est le WEI, le stage de géologie, mais pas question de s'arrêter là, car notre école te réserve encore de nombreuses surprises, et pas des moindres ! Laisse-moi te parler d'une belle tradition de l'école, prochain temps fort de ton intégration : le PARRAINAGE ! Chaque 1A rentre dans une famille de mineurs en étant parrainé par

un deuxième année. Toutefois, l'identité de ce dernier ne te sera révélée qu'à travers des indices généreusement distribués après la réalisation de sympathiques défis ! Mais ne t'en fais pas, ces défis seront donnés tout spécialement par ton bienveillant marrain qui te connaît déjà bien, et qui rêve surtout d'en apprendre encore plus sur toi (coucou fillot). Le parrainage, c'est deux semaines d'éclate durant lesquelles tu devras user de tes talents de détective, et qui te permettront de découvrir davantage la vie aux Mines.

Cerise sur le gâteau : une fois tous les masques tombés, tu iras fêter un grand évènement avec ta parraine, le Gala de Parrainage ! Alors mets-toi sur ton 31, viens faire honneur à ta famille, et n'oublie surtout pas : ce n'est que le début de toutes les surprises que les Mines de Paris ont à te proposer...





À la Mine, il y en a pour tous les goûts ! Tu découvriras des cours tels que “Énergie et changement climatique” ou la sociologie au milieu de sciences dures ou de langues vivantes. L’école est généraliste, donc le panel de cours qu’il est possible de suivre est très impressionnant : tu veux découvrir le monde de la recherche ? Les nombreux labos reconnus de l’école sont l’endroit rêvé. Passionné par ton projet d’entrepreneuriat ? Un parcours spécial te sera proposé. L’important est que tout le monde fasse ce qui lui plaît. L’école s’adapte pour toi, que tu sois fé-

ru(e) de robotique, que tu rêves de salles de trading ou que la sociologie soit ton dada. Les professeurs sont pour la plupart des enseignants-chercheurs, tous à l’écoute, très compétents et ouverts !

Le cursus entier est pensé pour te permettre de choisir ta voie : les cours changent régulièrement, les projets s’enchaînent et sont sans cesse repensés pour coller au mieux aux besoins des étudiants. Par exemple, en première année tu auras l’opportunité de participer en groupe à un projet d’un mois, le MIG,

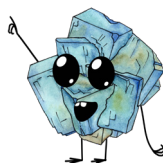
pour découvrir une thématique d’ingénierie actuelle : développement de filières renouvelables, intelligence artificielle, santé, etc... Au programme, des visites de sites industriels, des rencontres avec des professionnels et des projets concrets.

Un autre moment fort de la 1A est l’emblématique cours de démontage moteur : comprendre le fonctionnement et l’utilité de chaque pièce dans un moteur de voiture. Cette ancienne tradition de l’école a marqué des générations de mineurs.

Un volet important de notre cursus est tourné vers l'environnement, le but est de former de futurs ingénieurs capables de répondre à des enjeux complexes impliquant de nombreuses disciplines. L'école fournit alors un cadre permettant d'appréhender ces enjeux : conférences, rencontres avec des spécialistes familiers avec des sujets tels que l'eau, l'agriculture, l'économie, etc...



Hackaton



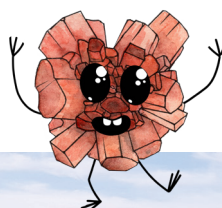
Le MIG

De nombreux moments sont également consacrés à l'ouverture internationale : des semaines de cours dans d'autres universités sont une partie importante du cursus à partir de la deuxième année. Il est possible d'aller un peu partout en France ou ailleurs en Europe pour faire de nouvelles rencontres !

Dès la première année, tu pourras choisir une LV3, ce qui te donnera la possibilité de participer à un voyage linguistique de quelques semaines. En 2A, tu pourras même aller dans le pays de tes rêves en semestre d'échange !



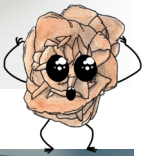
Les cours aux Mines de Paris, ça fait rêver... Mais pas question de passer toute l'année en amphi ! Prépare-toi à enfiler tes plus belles chaussures de marche et à prendre ton sac-à-dos, car ta prochaine destination après le WEI, ce sera la montagne ! Marcher dans la nature, croquer des paysages à couper le souffle, déchiffrer une carte, analyser des roches sédimentaires (et même les lécher, si le cœur t'en dit... !), découvrir la géologie sous un nouvel angle... Voilà tout ce que t'offrent les Mines avec ce stage de terrain, autant dire que tu vas vraiment être gâté ! Que ce soit dans les Pyrénées ou dans les Alpes, le stage de géologie restera assurément pour toi un souvenir inoubliable...



Les cours

	Lundi	Mardi	Mercredi	Jeudi	Vendredi	Samedi	Dimanche
8h	DODO					GRASSE MAI'	GRASSE MAI'
9h							
10h30	Espagnol	Sport	Anglais	Phy Stat	Calcul Intégral	Mino laure	Brunch
11h	Pause		Pause				
12h30	Phy Q		PC de Phy Q	Calcul Stochastique	Socio		
14h	Bouffe (RU, Meuh...) Chill au foyer					Retour chez les parents	
15h30	Énergie et climat	PC de Maths	Langage informatique	Sport	PC de Maths	Retour chez les parents	
16h	Pause		Pause				
17h30	Énergie et climat		Langage informatique				
18h30		Petit cours					
20h	Chinois		Bouffe d'étage	Club Rock			
21h30							
	Pièce de théâtre sponso par le BDA		EAINEFAIRE		MINAS T		
23h		BIBERO		Octo			
Bout de la nuit							

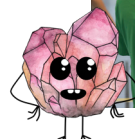
Cet emploi du temps n'est bien sûr qu'un exemple pour te donner une idée de la vie d'un mineur, chacun est libre d'organiser son temps en fonction de ses occupations ! Cependant, l'étudiant des mines est souvent occupé, il faut le dire.



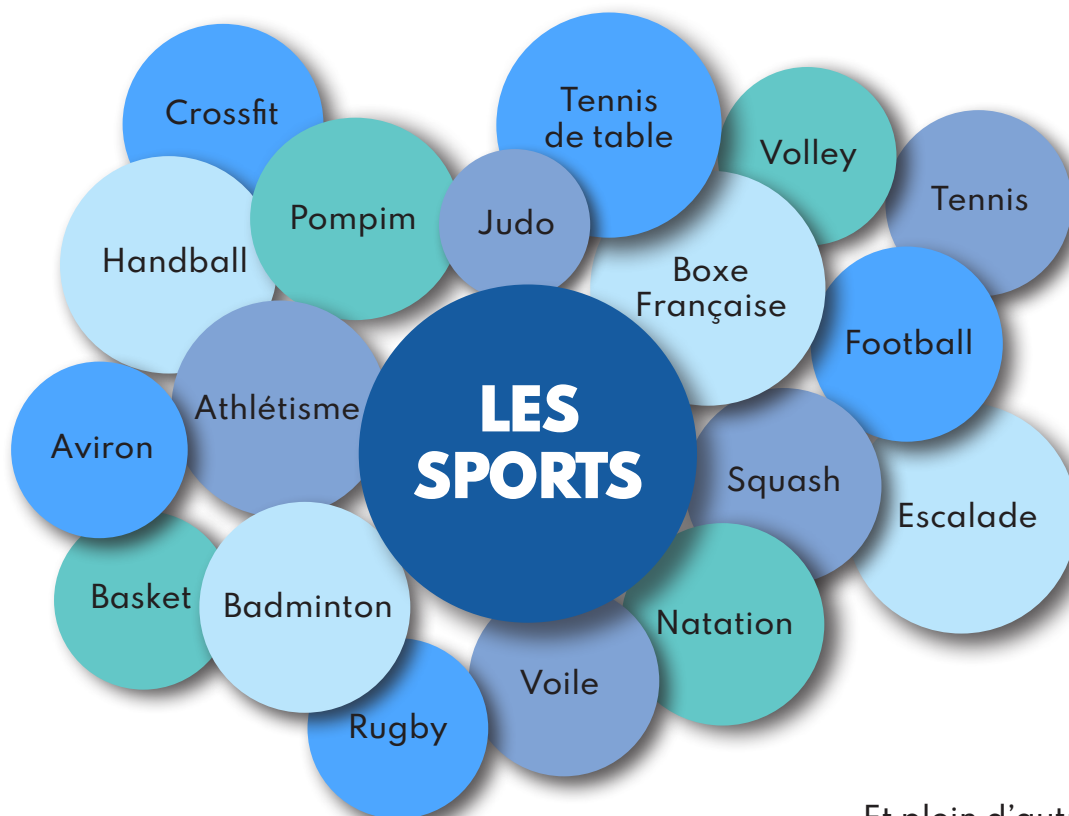
Pas besoin d'un campus à une heure de Paris pour pouvoir faire du sport ! Amateur de compétitions ou grand débutant, tu trouveras sûrement ton bonheur parmi le vaste choix de disciplines qui s'offrent à toi. Volley-ball, escalade, badminton ou encore aviron : il y en a pour tous les goûts !

Tu t'es ramolli pendant tes années de prépa ? Surtout ne te censure pas ! Aux Mines, deux demi-journées par semaine sont consacrées à la pratique d'un sport ou plus si affinités. Et s'il est obligatoire, certains sports ne demandent qu'une seule heure d'investissement par semaine.

Avec les Mines, tu auras l'occasion de participer à bon nombre de compétitions et de tournois inter-écoles. Tout au long de l'année, les compétitions de la FFSU (la Fédération Française du Sport Universitaire) te permettront de te mesurer à d'autres étudiants. La plupart de ces matchs ont lieu au centre sportif universitaire Sarrailh, à cinq minutes à pied de la Meuh !



Rencontre inter promo



Et plein d'autres ...

Les tournois inter-écoles



En octobre, la **Coupe de l'X** te permet de revoir tes amis de prépa exilés sur le plateau de Saclay. C'est aussi un bon moyen de tester la cohésion des équipes tout nouvellement formées !



En mars, le **Challenge Centrale Lyon** qui dure tout un week-end oppose des élèves de 39 écoles d'ingénieurs et de commerce. Avec un grand concours de Pompims et de fanfares au cœur des différentes compétitions sportives, l'ambiance est garantie !



Le tournoi le plus important de l'année ! Le **Cartel des Mines** rassemble toutes les Écoles des Mines de France et d'ailleurs. Il est organisé sur quatre jours, par une école différente chaque année, et les compétiteurs viennent parfois de très loin. L'ambiance est à la fois festive et compétitive.

Comment parler de notre école sans évoquer les multiples possibilités de mobilité à l'étranger ? Eh bien nous avons la réponse pour toi : c'est impossible. Cela fait partie intégrante du cursus que nous suivons, et que tu sois futur globe-trotter ou casanier, tu iras quelques mois dans ta scolarité à l'école des Mines de Paris te balader à Bangkok, Moscou, Berlin, Ottawa, Bruxelles, Buenos Aires et bien d'autres encore (c'est mieux si c'est sans avion !). Ici encore, le cursus s'adapte à tes goûts et il est possible de ne passer que quelques mois hors de l'école, comme il est tout à fait possible de passer plus de la moitié de

ton cursus à vadrouiller dans le monde. Pour offrir toutes ces possibilités, notre chère Direction des Etudes (DE) a mis en place beaucoup de moyens différents. Tu les découvriras au cours de cet article !



Le S3E/S4E

Nous en avons déjà un peu parlé dans cet Abatage, c'est la première possibilité de mobilité à l'international. S3 et S4 signifient les 3^e et 4^e semestres de ta scolarité à l'école, soit la deuxième année, et le E signifie étranger. Il n'est pas nécessaire d'avoir fait 2 ou 3 ans de prépa pour comprendre que tu peux partir 6 mois à l'étranger pour étudier ou faire de la recherche dès ta seconde année à l'école ! C'est évidemment très encadré, nous avons la chance d'être une petite promotion et ainsi tu pourras assurément partir où tu désires, à condition que tu travailles sérieusement et que tu sois motivé. De nombreux camarades font ce semestre pour sortir de leur zone de confort à l'école et à la



Meuh, ou pour améliorer leur maîtrise dans une langue (LV1, 2 ou 3 !). Cette option est choisie par près d'un tiers de la promotion chaque année.

La semaine ATHENS

Quelques fois durant ta scolarité sont prévues des semaines appelées ATHENS : késako ?

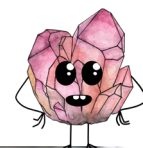
Patience mon ami! Cela fait partie du programme Advanced Technology Higher Education Network. Ce sont des semaines d'échange prévues avec des universités européennes pour voir et comprendre ce qui se

passé ailleurs. L'occasion de sortir le temps de la création du monde pour visiter une ville en ayant cours dans des universités de renommée internationale ! Bien sûr, des partenariats sont prévus avec des universités françaises, sur le plateau de Saclay ou à l'ENS par exemple.



La semaine PSL

On te le donne en mille, c'est aussi une semaine de mobilité dans d'autres écoles que la tienne, mais au sein de PSL. Cela vise à renforcer les liens avec les autres partenaires de cette grande université et, qui sait, à se découvrir une passion.



La césure

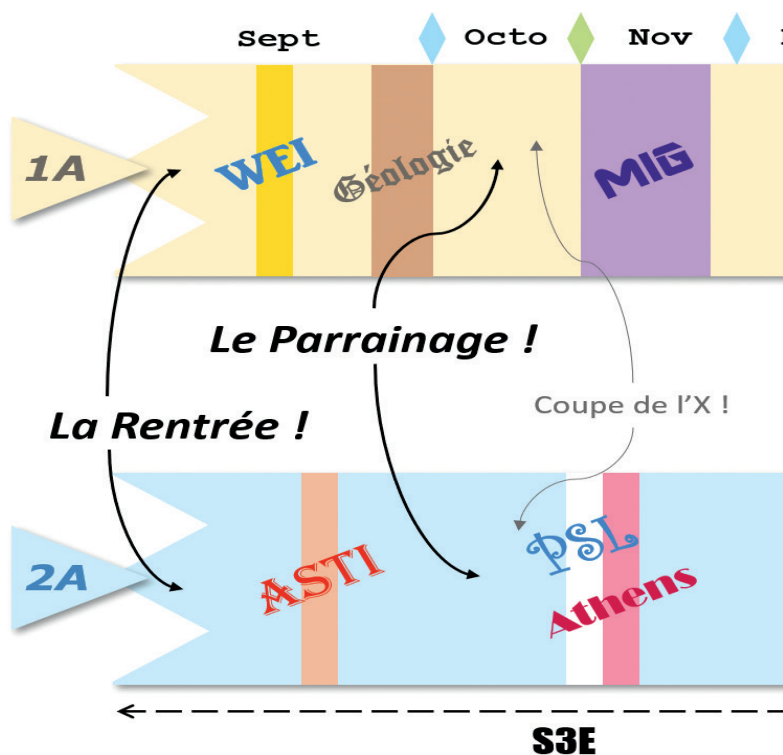
La césure est un élément optionnel du cursus. C'est une année organisée hors de l'école, entre la 2A et la 3A.



Cette option est très fortement appréciée au sein des promotions de l'école, et plus de 80% des élèves sont passés par une césure. Cela permet aussi à l'école d'accueillir des étudiants étrangers, ce qui améliore l'ouverture de l'école ! Pour la césure, l'école dispose d'un registre impressionnant de contacts, d'opportunités et de retours d'expérience de milliers d'anciens élèves. Aucun doute que tu y trouveras ton bonheur, cela va du stage dans une start-up américaine au mythique tour du monde à vélo !

Timeline

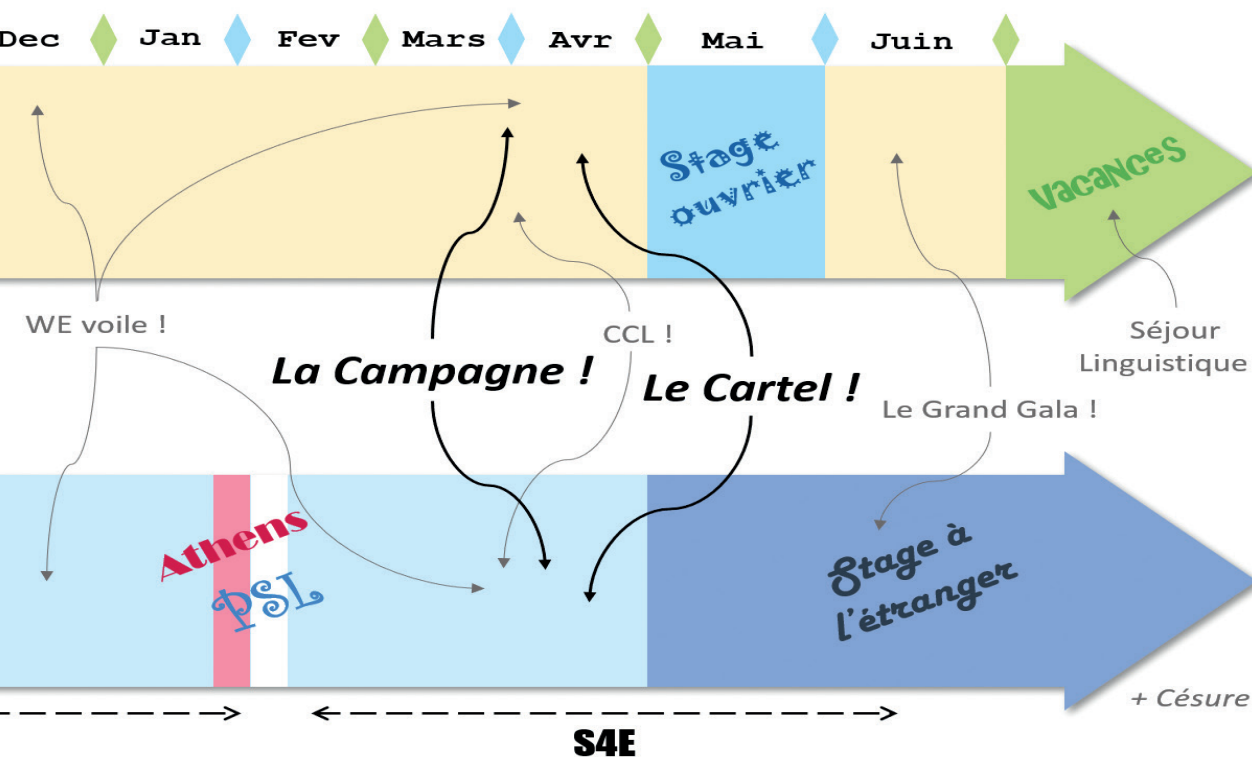
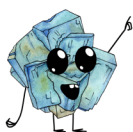
Oui, ce titre est en anglais car il faut bien montrer à la DE qu'on s'améliore ! Voici un petit aperçu de ce que pourrait être ta scolarité en termes de mobilité pour les deux premières années du cursus : (cette chronologie n'est là qu'à titre purement indicatif et ne prétend pas fixer les événements qui auront lieu avec précision, des ajustements pourraient évidemment avoir lieu, par exemple en cas de pandémie, ou de guerre nucléaire, ou de destruction de la planète suite au changement climatique)



Le voyage d'option

Le cursus est généraliste mais en dernière année tu devras te spécialiser dans une option (dans un des centres de recherche de l'école par exemple). Au cours de cette année, tu auras la possibilité d'effectuer un « Voyage d'Option ».

Le principe est simple : voyager dans une université/un laboratoire n'importe où dans le monde pour approfondir l'enseignement de ton option !



PSL (Paris Sciences et Lettres) c'est notre université ! Créée en 2010, elle regroupe les plus grandes écoles de Paris comme l'ENS Ulm, Dauphine, l'ESPCI, l'Observatoire de Paris, le Collège de France et bien sûr, les Mines, ainsi que de nombreuses autres ! Avec 17000 étudiants et 4500 enseignants-chercheurs, PSL brille déjà sur la scène internationale : top 50 des universités mondiales et première en France. En tant que mineur, tu auras donc la chance de faire partie d'un établissement académique d'exception, très dynamique, qui couvre un immense spectre disciplinaire.



CONCOURS Festival d'hiver de l'Union PSL D'ÉLOQUENCE



A EPHE
54 Bv RASPAIL
DE 19H À 20H30

PRÉSELECTIONS 8 AU 9 JANVIER
INSCRIPTIONS OUVERTES



Toi qui sors d'une formation très scientifique, tu as hâte d'explorer d'autres domaines ? PSL te donne accès au fleuron des établissements parisiens et à leurs enseignements, que ce soit en littérature, philosophie, histoire, mathématiques, physique, ou encore astronomie... Bref sois en sûr, ta curiosité intellectuelle sera comblée par des conférences, des cours, l'accès à des bibliothèques... Si tu es tenté par la recherche, PSL t'offrira également de nombreuses opportunités pluridisciplinaires avec ses 181 laboratoires et plus de 6000 publications scientifiques annuelles !



PSL

CONSERVATOIRE
NATIONAL
SUPÉRIEUR
D'ART
ET D'ARCHITECTURE

PSL

Dauphine
UNIVERSITÉ PARIS

PSL

ESPCI PARIS



PSL

l'Observatoire
de Paris

PSL

Mais PSL, ce n'est pas qu'un établissement académique ! C'est aussi une vie associative riche et très complémentaire à celle de la Mine. Au début de l'année, viens découvrir ta famille PSL lors des Cousinades ! En octobre, tu pourras la retrouver et rencontrer des étudiants de toutes les écoles de PSL au cours de l'Hallow'ENSAD. Déguisé ou non, pour une seule heure ou quatre, pour discuter devant une bière ou ambiancer le dancefloor, tu seras le ou la bienvenu.e ! En mars, mets tes plus beaux habits verts pour la Saint Patrick à Chimie ParisTech ! L'ambiance y est conviviale et festive et tu auras l'occasion d'écouter les différents groupes de musique de l'école. En mai, la Garden Party accueille dans le jardin des Mines les Pompims et Fanfares de tout PSL pour fêter le printemps !



Malgré son vaste choix de sports, tu ne trouves pas ton bonheur à la Mine ? Grâce à PSL Sport tu as accès à une cinquantaine de cours de sport supplémentaires dont des disciplines plus folkloriques comme l'équitation ou le parachutisme !



PSL fait aussi le bonheur des musiciens avec son orchestre et son chœur qui se produisent sur les plus belles scènes parisiennes et internationales ! Si tu préfères les petits ensembles, l'harmonie PSL t'accueillera à bras ouverts quel que soit ton niveau. Enfin si la Comédie Musicale te fait vibrer, l'association inter-écoles Rise Up ! en monte une nouvelle chaque année ! Bref, pas besoin de s'exiler sur un plateau pour avoir une belle vie académique et associative interétablissement !



École Pratique
des Hautes Études



COLLÈGE
DE FRANCE
— 1530 —



Le Quartier Latin, c'est le petit coin de Paris autour de l'école et de la Meuh. Tu as forcément déjà entendu ce nom pendant tes cours d'histoire : en mai 68, c'est là que les étudiants manifestèrent ! Aujourd'hui, il y a net-

tement moins de manifestants, mais toujours beaucoup d'étudiants ! Entre la Sorbonne, les Mines, Chimie Paris-technique, l'ESPCI, l'ENS Ulm ou le lycée Henri IV, ce n'est pas ça qui manque.



La Gastronomie

Mais le Quartier Latin, c'est avant tout notre terrain de jeu. Tu cherches à bien manger sans trop te ruiner ? Viens donc Rue Mouffetard, tu y trouveras une quantité astronomique de sandwiches venus des 4 coins du monde, de crêpes et des restaurants en tout genre !



Rue Mouffetard

La culture

Un peu de tourisme ? Entre le Panthéon, l'Hôtel de Cluny, le Palais du Luxembourg ou l'Hôtel des Monnaies, ce ne sont pas les belles bâtisses qui manquent au Quartier Latin. Tu préfères peut-être des activités culturelles plus vivantes ? Pas de soucis ! Le théâtre de l'Odéon est à deux pas, et ça tombe bien, ton

Bureau des Arts (BDA) a sûrement une place à prix cassé à te proposer ! Ah, mais le théâtre c'est pas ton truc, tu es plutôt jazz(wo)man ? Pas de soucis, dans ce cas on se retrouve au Caveau de La Huchette, une vénérable institution célébrant le jazz sous toutes ses formes.



La nature



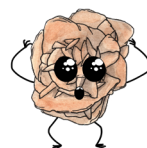
Tu désires peut-être un petit moment de zen ? Tu peux aller t'allonger dans l'herbe du Jardin du Luxembourg, qui jouxte l'école. Peut-être que tu souhaites plus de verdure ? Rendez-vous au Jardin des Plantes, tu y trouveras ton bonheur !



Le Quartier Latin, c'est notre chez-nous : on y étudie, on y mange, on y dort. Tous les lieux que j'ai cités sont à moins de 15 minutes à pied ou en transports en commun

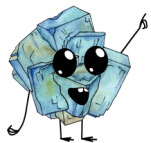


depuis la Maison des Mines. C'est un des plus beaux quartiers de Paris, et un cadre exceptionnel que tu ne trouveras nulle part ailleurs.





FL = Fringant Lecteur BDA = Membre du BDA



FL _ Bye la prépa, l'intégration me tend les bras !
Certes, les Mines de Paris me font envie,
Mais je crains de me sentir tout petit mini
Dans la capitale, que ferais-je là-bas ?

BDA _ L'Opéra Bastille ou bien le Palais Garnier
Comédie Française, théâtres de quartier
La Philharmonie, la Maison de la Radio,
Les bars jazz dansants enfoncés dans des caveaux
Tout cela sera tien, si tu choisis les Mines !

FL _ Je n'oserai jamais y aller ! Imagine :
Je n'y connais rien, je n'ai pas les moyens !

BDA _ Le BDA t'aidera : le Quartier Latin,
Deviendra ainsi ton repère préféré :

FL _ Le BDA ? Mais que peut-il bien se cacher
Derrière cet acronyme sapristi ?

BDA _ Le BDA est le Bureau Des Arts pardi !
L'association accompagnant les étudiants
Dans la découverte de l'art dionysiaque !
Et notre BDA a moult angles d'attaque :
Spectacles présélectionnés soigneusement,
Accessibles à pied, vélo, évidemment !



FL _ La billetterie ?

BDA _ Oui, avec des prix réduits !!
 Mais cette liste n'est pas encore finie :
 Le BDA propose, à la Mine ou la Meuh,
 Des événements exclusifs et merveilleux

Masterclass sous l'égide de professionnels :
 Théâtre, chant, dessin : se prendre pour Claudel !
 Salle insonorisée dans notre résidence,
 Pour s'essayer au jam, entre deux soutenances;

Et même des concerts, à Noël et l'été
 Pour jouer des morceaux dévorer le buffet
 De Mercotte et Cyril, tu veux ravir la toque ?
 Des concours de cuisine te seront proposés !
 Tu ne peux choisir entre Kubrick et Hitchcock ?
 Quelle chance ! Chaque mercredi, club ciné !



DART'JEELING



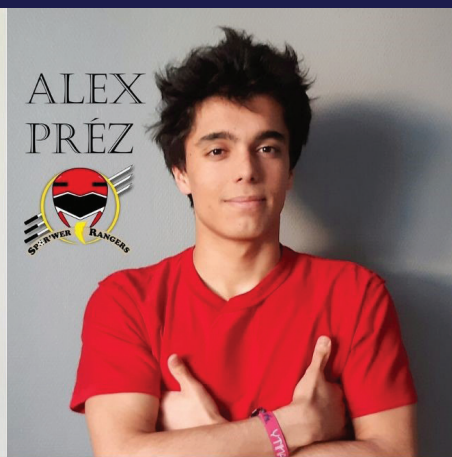
-LIMITED-

Tu t'imagines bien en Chance the Rapper ?
 Génial ! Je déclare ouverts les Rap Contenders !

Et, en plus de tout cela, tu auras l'honneur,
 Avec toutes les autres promos de mineurs,
 De découvrir quelques exquis nouveautés
 imaginées par nous-mêmes, quelle fierté !

Tu languis de savoir ces nouveautés secrètes ? Soit, je vais t'aiguiller maintenant
 dans ta quête :

Il n'y a qu'à choisir les Mines de Paris !
 Eh bien ! A très bientôt je l'espère l'ami(e) !



Le BDS, c'est l'asso qui s'occupe d'organiser l'ensemble des activités physiques et sportives, dans les cadres de l'enseignement à l'école des Mines, et de la vie étudiante, tout au long de l'année.

Vivre dans Paris n'est pas incompatible avec faire du sport ! Au contraire, on trouve à proximité des Mines de nombreuses infrastructures permettant la pratique d'un large panel d'activités sportives, collectives ou individuelles, en salle ou en plein air. Et si ton sport favori manque à l'appel, aucun problème ! Tu auras la possibilité de profiter de l'ensemble des sports proposés par les écoles de PSL, de l'escrime au parachutisme !



Ces activités sont encadrées par des professionnels compétents et dynamiques, qui se feront un plaisir de te faire renouer avec le sport, en loisir ou en compétition. L'école est en effet représentée dans les championnats universitaires dans la plupart des disciplines, et ses équipes participent également à plusieurs tournois inter-écoles, durant lesquels tu pourras retrouver et affronter (et battre) tes potes de prépa ! On organise même avec PSL les Latinades, un grand tournoi inter-écoles au cœur du Quartier Latin !

Le BDS est bien sûr composé d'un bureau, qui a la charge de coordonner l'ensemble des disciplines proposées, d'en assurer la trésorerie et l'administratif, ainsi que de développer avec le pôle entreprise des partenariats permettant de financer ses activités.



Mais le sport aux Mines ne se résume pas à la pratique hebdomadaire obligatoire. Le BDS est constitué de nombreux pôles qui auront à cœur de satisfaire toutes tes envies ! Amateur de randonnées ou encore de surf, le pôle Outdoor saura te combler avec ses membres surmotivés ! Sportifs chevronnés ou gamers acharnés pourront se surpasser avec le pôle Performance et le pôle E-Sport ! Et comme le sport ne serait rien sans fans et spectateurs, tu pourras venir encourager tes équipes préférées en salleTV, mais aussi directement dans les stades grâce aux formidables offres que te proposera le pôle Billetterie !



Bien entendu, grâce au pôle Supporter, tu pourras donner de la voix et

supporter les équipes des Mines, dont retentiront les exploits lors des matchs et tournois, grâce au pôle Communication qui fait rayonner le sport aux Mines ! Au quotidien, tu pourras affûter ton corps d'Apollon dans la salle de musculation de la

Meuh, et nos capitaines se feront un plaisir de t'accompagner et te conseiller chaque semaine lors de ta pratique sportive !

Tu l'auras compris, tout est fait aux Mines pour que ton épanouissement sportif puisse se concrétiser. Alors n'hésite plus, nos équipes n'attendent que toi !



BONJOUR À TOI, FUTUR.E INTÉGRÉ.E !

Tu as peut-être déjà entendu le nom de BDE ? Que ce soit un mystère pour toi ou pas, je vais t'expliquer rapidement de quoi il s'agit ! Le BDE ou bureau des élèves est un groupe de 23 joyeux lurons en charge d'encadrer la vie associative aux Mines, et d'organiser un grand nombre d'événements pour ponctuer la vie du mineur. Au programme : soirées, rencontres d'entreprise, groupes de réflexions, et autres brunchs en tout genre ! Le BDE est donc un incontournable à l'école, et tu auras vite fait de repérer ses membres avec leurs jolis polos vert-doré. Au début d'année, c'est aussi eux qui se chargeront de ton intégration, un moment inoubliable de ta vie de mineur que nous avons déjà hâte de te faire vivre !



Le BDE s'organise en 4 équipes : le Pôle interne qui s'occupe des soirées à la Meuh, et de toutes les activités qui s'y déroulent ; le Pôle externe en charge des sorties dans Paris, boîtes de nuit et autres surprises ; le Pôle entreprise, qui organise les relations entre les élèves et les entreprises, ainsi que de nombreux partenariats étudiants ; et enfin le Bureau qui dirige toute la petite troupe en plus d'une représentation auprès de l'école et des autres associations (tu as sûre-

ment déjà vu la jolie crinière de notre présidente en début d'Abatage !).

Pour résumer notre mission, on remplit ton agenda d'évènements en tout genre, pour ne pas que tu t'ennuies un seul instant, et on veille à ce que tout se déroule bien entre l'ensemble des promotions, pour que chaque mineur vive chaque jour sa meilleure vie à l'école ! Tu veux que je résume encore plus ? Bon allez, cadeau, notre mission : c'est toi !



Comprends bien que si tu appréhendes cette rentrée, et c'est tout à fait normal, tu auras au moins 23 mineurs à qui venir parler : certains sont très bavards, d'autres complètement fous, et quelques uns sont même très beaux ! Voici donc le petit mot d'amour des Eldoramines (tu peux nous appeler Eldo, on est déjà intimes), la vie aux Mines est un vrai paradis, tu n'as pas idée de tout ce qui

peut bien se passer dans et autour du Quartier Latin ! Entre les cours et la vie associative, tu risques de vivre les meilleurs moments de ta vie, et tout le BDE et moi-même avons hâte de participer à ces pépites de souvenirs que tu vas te faire ! En attendant bon courage pour la suite, et bonne lecture, en espérant que ça te donne de la motivation pour les épreuves à venir ;).

VIE ASSOCIATIVE

Dans les pages précédentes, tu as pu découvrir trois des plus grandes associations des Mines, mais ce sont très loin d'être les seules ! En effet, notre école en compte plus d'une trentaine, de tailles différentes, et surtout pour tous les goûts.

Comme tu dois commencer à le comprendre, nous sommes une petite promotion aux Mines, et cela a ses avantages dans la vie associative : on ne se marche pas sur les pieds pour intégrer les associations et y participer. Ainsi, la majorité des élèves fait partie de plusieurs associations, et tout le monde peut donc s'y investir à la hauteur qu'il le souhaite pour combler les trous de son emploi du temps !

En école d'ingénieur, le but de la vie associative est de couper avec sa dimension scolaire en te permettant de t'investir plus dans des projets qui te tiennent à cœur. Et si les maigres lignes décrivant

chaque association te laissent sur ta faim, tu trouveras toujours des gens motivés et enthousiastes pour t'en parler en début d'année, lors du traditionnel forum des associations par exemple !

Chaque année, des associations naissent ou prennent de l'ampleur, alors que d'autres s'éteignent, cela dépend de la promotion qui vient prendre le flambeau. La passation des associations se fait progressivement jusqu'à la fin de l'année, mais plusieurs événements sont organisés plus ou moins régulièrement chaque semaine, si ce n'est plusieurs par jour parfois ! Aux Mines, la vie associative ne cesse jamais de battre, et nul doute que tu pourras y contribuer comme tu le désires, tout en profitant à fond !

Bonne lecture, et puisses-tu y trouver l'association de tes rêves :D !



Bienvenue sur la page de Cahier Vert ! Notre association a été créée en 2003 par des mineurs et elle est maintenant une des grosses associations de l'école. Son objectif ? Favoriser l'égalité des chances aussi bien au collège qu'au lycée. Cahier Vert c'est s'engager dans des actions d'ouverture sociale, aider des élèves qui en ont besoin, ou simplement donner un peu de son temps pour transmettre ce que l'on a appris.



Pour cela, nous proposons diverses activités. Le pôle le plus important de Cahier Vert consiste à emmener des lycéens à la découverte de musées, d'expositions, de lieux historiques de la capitale pour enrichir leur ouverture culturelle. Nous les accompagnons également dans le choix de leurs études à travers des ateliers tels que des entraînements à des entretiens de motivation. Nous réalisons aussi des projets technologiques avec les collégiens et nous organisons du tutorat pour des élèves de prépa. Enfin le pôle historique de notre association est le soutien scolaire pour lequel nous nous déplaçons chaque semaine afin de permettre à des lycéens de profiter de nos connaissances.



Cahier vert c'est une super équipe de 25 mineurs de toutes les promotions qui font profiter environ 500 jeunes chaque année. Et nous sommes tous bénévoles car ce qui compte c'est de partager.

On reçoit énormément aux Mines : de l'École, des promotions précédentes, durant l'intégration et durant tout notre cursus. Cahier Vert est une occasion de donner un peu de notre temps à notre tour, en donnant le goût des études supérieures à des élèves de collèges et de lycées !





JuMP, c'est une asso fière de son acronyme : la JUnior-entreprise des Mines de Paris. Bien sûr, on est pas une entreprise, mais on parle très souvent avec elles : attirées par le profil des mineurs, elles proposent aux élèves de réaliser des études, sur le modèle d'un cabinet de conseil, dans de nombreux domaines : informatique, automatique & électronique, développement Web, études de marché, énergie & thermodynamique,... JuMP permet de faire le lien entre ces entreprises et les mineurs.

Ces études sont une opportunité géniale pour des étudiants : en sortant de prépa, qui n'a pas envie d'utiliser ses connaissances dans un domaine qui l'intéresse, comme le ferait un ingénieur ? De rentrer en contact avec une start-up ou une entreprise du CAC 40 ? En étant en plus très bien rémunéré ? Avec une forte valeur ajoutée au niveau de ses savoir-faire ? JuMP suit les études et fait tout pour accompagner au mieux les intervenants : même en première an-

née, tu pourras postuler et être choisi si le sujet te motive ! Si tu ne disposes pas (encore) des compétences nécessaires, tu seras accompagné par des mineurs des années précédentes avec qui tu travailleras en binôme.

Mais surtout, tu pourras rentrer à JuMP, dans un Pôle ou au Bureau ! Au cœur des études, tu seras en contact à la fois avec les mineurs et les entreprises. Formations ultra-quali avec les partenaires, teambuilding, congrès avec les Juniors des autres écoles dans les quatre coins de France, démarchage et gestion d'étude en tant que chef de projet : tu n'imagines pas tout ce que pourra t'apporter JuMP ! Et, bien sûr, ça te sera utile dans ta vie professionnelle en plus de te faire vivre de supers moments avec une équipe très soudée.

Tu l'as vu, JuMP est une asso au service des mineurs. Envie de faire ta propre étude ? Ou de devenir JuM-Peur ? Quel que soit ton choix, on t'attend avec impatience !



Le Forum Trium, en quelques chiffres, c'est : 4 grandes écoles d'ingénieur qui travaillent ensemble, plus de 200 entreprises, et 28 éditions jusqu'à cette année. Il s'agit de l'occasion idéale pour les mineurs de déguster un stage de fin d'études ou de se renseigner sur le monde de l'entreprise ! En effet, du conseil au génie civil, en passant par la finance, l'informatique, et bien d'autres thèmes encore, toutes sortes de domaines sont représentés par des membres des entreprises qui sont là spécialement pour te rencontrer. Tu es déjà impatient d'aller peaufiner ton CV à l'espace coaching ou d'aller discuter avec l'entreprise de tes rêves sur son stand -ou même, qui sait, autour de quelques croissants au cours d'un Petit Déjeuner-Table Ronde ? Normal ! Mais peut-être te demandes-tu aussi comment un tel événement est organisé, et c'est là que l'asso Trium entre en jeu !

C'est à elle d'organiser tout le forum avec les autres écoles - Ponts, ENSTA, ENSAE. Car oui, tout est géré par les élèves, de la réservation de



la salle à la restauration du midi en passant par les échanges avec les PDG pour organiser la conférence d'honneur - et surtout, par le démarchage des entreprises présentes et la vente des prestations proposées par le Trium.

Mais le rôle du Trium ne s'arrête pas là ! Les importants bénéfices du Forum permettent de financer la très grande majorité des assos des Mines : en un mot, toute ta future vie étudiante. Le Trium t'accueillera à bras ouvert pour te permettre d'affûter tes compétences transverses, que ce soit pendant ta 1A, où tu pourras aider l'équipe le jour J, ou en 2A, où tu pourras participer à toute l'organisation de ce qui n'est rien de moins que le plus gros événement entreprise de l'année pour l'école.



L'OCTO

L'Octogone, appelé Octo, c'est le bar situé au -1 de la Meuh. C'est ici que se passe une partie non négligeable de la vie de l'école, certains en sont devenus amoureux ! Il faut les comprendre, l'ambiance est toujours bonne et le bar profite d'une piste de danse. C'est un repère que tu apprendras vite à apprécier toi aussi, on en doute pas !



LA BIÉRO

La biéro aux Mines, c'est sacré. Tous les mardis soir est organisée une dégustation de bières du monde entier, en pression et en bouteille. C'est un rendez-vous connu de tous les mineurs, et même des diplômés qui y font régulièrement un tour ! C'est l'occasion de passer une bonne soirée à discuter et profiter d'autres breuvages que la Kronenbourg.

CAV

L'œnologie, l'art de goûter le vin, est une discipline complexe qui peut parfois sembler aux limites de l'ésotérisme gustatif. CAV, c'est l'asso plaisir par excellence. Différents châteaux se déplacent directement à la Mine pour que tu puisses déguster (et apprendre à déguster) leur vin ou leur champagne. Lors de ces séances de dégustations, les cavistes dégustent généralement 4 vins différents et terminent sur un petit buffet bien garni en charcuterie et en fromage.



LA MINESHAKE

MineShake se réunit quelques fois dans l'année pour organiser des soirées où l'on peut se régaler avec des cocktails du monde entier. Tu pourras leur faire confiance : les cocktails ça les connaît. Il y en a pour tous les goûts, l'ambiance et la musique sont toujours au rendez-vous et le prix est très raisonnable. Que demander de plus ?





Le Karaocto

N'écoute pas ceux qui te diraient que les gens y vont avant tout pour profiter de l'open crêpes gratuit des Karaoctologues: le Karaocto, c'est LE moment où tu peux chanter à tue-tête hors de ta douche et tenir ton micro comme un Elvis Presley déchaîné, le tout en buvant tranquillement une bière au bar de l'école. Quoi de mieux ? ;)

Club Rock

Tu as quelques connaissances en danse et tu souhaites te perfectionner ? Tu es déjà un pratiquant aguerri voulant rencontrer de nouvelles personnes ? Ou tout simplement un débutant ayant toujours contemplé avec envie le milieu de la piste de danse ? Le Club Rock est un lieu convivial qui saura te contenter ! Deux professeurs donnent un cours d'une demi-heure suivi par 2 heures de danse libre.



LA RFF

Musicien expérimenté ou débutant, la Royale F*cking Fanfare t'accueillera à bras ouverts ! Tous les mardis soirs à 20h45, fanfarons de toutes promotions viennent répéter en salle ins' morceaux variés et chorées endiablées. Notre but ? Mettre l'ambiance ! Que ce soit dans les rues de Paris, en début d'interne, lors des rencontres sportives ou aux quatre coins de la France le temps d'un week-end, la bonne humeur sera toujours au rendez-vous !

Choeur des Mines

Tu aimes chanter ? Tu n'as peut-être jamais trop chanté en petit groupe mais ça te tente ? Tu adores les chorales bonne ambiance sans pression ? Le Choeur des Mines c'est toutes les semaines en salle piano des musiques françaises, de film, des hits de l'été, des airs d'opéra et même des canons. Tout peut être travaillé ou chanté librement selon les envies pour se détendre !



MINISTRY

C'est l'asso de son & lumières des Mines. Des platines de mixage aux enceintes, du petit spot de bar au strobo qui peut te rendre épileptique, on a tout le matos qu'il faut pour te faire rêver ! Tu veux mixer et faire danser ta promo en interne ? Tu veux juste apprendre à gérer les jeux de lumières du bar ? Alors, boom boom, lâche ton inspi et tes décibels.



Média Mines

Médiamines c'est l'association audiovisuel de l'école. L'occasion de découvrir le milieu de la photographie et d'immortaliser les meilleurs moments à la Meuh et à la Mines. Et oui, que ça soit dans la vie associative ou professionnelle l'équipe sera toujours là !

CHANTECLER

Le Chantecler a pour ambition de réunir les étudiants de tout Paris afin de monter la troupe de théâtre amateur la plus connue de PSL. Devant le désert théâtral auquel les Mineurs faisaient face, nous avons créé une possibilité d'apprendre et de rencontrer à travers cet art.



BOBINE

Bobine, c'est l'asso couture des mines. Que tu sois débutant ou confirmé et que ce soit pour confectionner les accessoires proposés, remettre au goût du jour des vêtements ou suivre tout autre projet personnel, nous t'accompagnerons et mettrons du matériel à ta disposition au cours de nos fameux ateliers couture !

Plumes des Mines



Le club écriture, c'est une occasion pour ceux qui le désirent de laisser libre court à leur imagination et de laisser une trace d'eux-mêmes sur le papier ! Il y a une réunion toutes les deux semaines avec un écrivain. Ce dernier propose un thème pour la séance, et le temps est à l'écriture pendant environ une heure.

Vendôme

Comme beaucoup d'écoles, la Mine a son journal étudiant : le Vendôme. Tous les mardis sort l'édition hebdomadaire du journal par les Mineurs pour les Mineurs. Des revues artistiques, des articles d'opinion sur l'actualité, des photomontages et des mèmes, des jeux pour passer le temps parfois long en amphi, des exercices de style témoignant du talent d'écriture de certains et même un horoscope garanti 100% fiable.



ABATAGE



L'Abatage, c'est une équipe surmotivée aux talents variés qui s'est démenée pour que tu lises cette plaquette ! On espère te faire sentir ce à quoi pourrait ressembler ta vie étudiante aux Mines de Paris et te transmettre l'ambiance si particulière de l'école ! Que tu aies toujours rêvé de découvrir Indesign, que tu sois passionné.e de photographie, tu seras bienvenu.e parmi nous l'année prochaine !

BD-TEK

La BD-Tek, c'est un petit local caché tout en haut de la Meuh, rempli de plus de 1500 bandes dessinées, mangas et comics en tous genres accumulés depuis 40 ans. La BD-Tek c'est aussi l'asso qui gère cette collection avec laxisme et grâce à laquelle tu peux emprunter autant de lectures que tu le souhaites pour un temps indéterminé.



Le Grand Gala

LE Grand Gala. Parce qu'il s'agit d'un des événements les plus prestigieux aux Mines qui a lieu une fois par an, une association lui est dédiée. Une opportunité pour se mettre sur son 31 et profiter d'une soirée hors du commun. Malheureusement cette année il n'a pas pu avoir lieu, raison de plus pour que la future promotion se mette à fond dans cet événement exceptionnel. Je compte sur toi fillot !



L'ASTI

Tu ne profiteras pas vraiment de l'ASTI au cours de ta première année, mais sache que cette asso prendra pour toi toute son importance en 2A. En effet, les rangs de notre promo ont la chance d'être renfloués en deuxième année par une arrivée massive d'AST (Admis Sur Titres) étrangers. Le rôle de l'ASTI, c'est de garantir une intégration de folie à ces nouveaux mineurs.

Debating Club

Hear Hear! Do you like speaking English, arguing, bashing people, making witty remarks ? Well then you're made for the Debating Club ! But what do we do exactly ? We're the Mine's debate team and are part of the French Debating Association which means that we compete with many other Grandes Ecoles. That's the beauty of it! And let's not forget the cocktails or buffets that follow the debates !



ClassGift

Le ClassGift est une association qui travaille étroitement avec la Fondation Mines Paris-Tech afin de réaliser un projet autour des Mines pour les Mineurs. Celui-ci est rendu concret par ses membres mais aussi par les donateurs des promotions se terminant par le même chiffre. Il a pour but de sensibiliser les élèves à participer à la vie de l'École afin qu'ils continuent à s'investir après leur sortie.



FLEUR DE BITUME

Fleur de Bitume Conseil propose à des groupes de quatre étudiants, encadrés par des 3e années, de faire du Consulting Solidaire. Ce qui distingue cette asso des autres c'est que les groupes de travail sont composés de deux élèves des Mines et de deux de l'ESCP. Cela permet de se faire des potes qui viennent d'ailleurs, de découvrir une autre ambiance au sein de Paris et de participer à encore plus de soirées !

MINOTAURE

L'association de robotique des Mines, qui participe notamment à la coupe de France de robotique ! Que tu veuilles y exprimer ton amour pour l'Arduino, ta maîtrise de la mécanique, ton talent pour la CAO ou tout simplement découvrir ce que c'est que de construire un robot, tu seras le bienvenu dans nos rangs.



Hydrocontest

HydroContest c'est LA compétition internationale étudiante qui invite les jeunes talents à réfléchir et à concrétiser leur idée du transport maritime de demain, c'est à dire un transport économique donc écologique, intelligent, innovant. Les règles sont simples, participer à trois épreuves (course légère, course lourde et endurance) en construisant maximum deux bateaux.

Communauté Chrétienne

Que tu sois croyant ou non, la CC t'accueille avec joie pour que tu viennes y partager tes questions spirituelles et existentielles. Elle te permettra, selon ton cheminement, de rencontrer Dieu ou d'approfondir ta relation avec Lui, que ce soit à travers la prière commune, l'adoration eucharistique mais aussi tous les temps forts que tu vivras avec d'autres étudiants hors des Mines. A bientôt !



MINES PARITÉ

MinesParité existe parce que l'égalité des sexes n'est toujours pas atteinte, et que les parcours des femmes sont toujours sous-représentés et pas assez mis en avant. Notre rôle est de promouvoir l'importance des femmes comme des hommes dans le métier d'ingénieur, à l'intérieur comme à l'extérieur de la Mine.



Clam



GLAM est l'association LGBT des Mines. Elle organise et relaie des événements (soirées, conférences, apéros...) autour du monde LGBT, et est donc active à l'intérieur comme à l'extérieur des Mines ! Que tu aies besoin de parler, découvrir, faire des rencontres ou t'amuser, quelles que soient ton orientation sexuelle ou ton identité de genre, tu seras le ou la bienvenu(e).

NOISE

Le Noise (Nouvel Observatoire de l'Innovation Sociale et Environnementale), c'est l'asso "écolo" des Mines. Il s'agit d'un regroupement de 10 grandes écoles françaises. En interne, il s'agit d'organiser des conférences, des ateliers, de sensibiliser et de motiver les mineurs sur des enjeux qui nous semblent importants. Plus largement, le Noise global organise un forum, des missions de conseil et tout un tas d'initiatives qui peuvent être regroupées.



HANDIVALIDE

Le but de cette asso est très simple ! Sensibiliser les mineurs aux handicaps, beaucoup plus variés qu'on ne le pense de prime abord. Notre rôle : vous ouvrir les yeux au travers d'activités originales sur le thème du handicap, vous donner accès à des formations extérieures uniques et enrichissantes et organiser des rencontres avec des gens hors du commun. Tout cela rien que pour vous !



Macadam

Macadam est une association des Mines qui organise des maraudes dans les rues de Paris. Le principe est d'aller, en petits groupes, à la rencontre des sans-abris pour échanger et passer un moment avec eux. Nous apportons généralement de quoi se sustenter (petites viennoiseries, café, thé), mais l'objectif est avant tout de discuter et de prêter l'oreille.

WINTEGREAT

Wintegreat est une association humanitaire qui promeut l'intégration de personnes immigrées. Concrètement cela te permet de parrainer quelqu'un et de passer du temps à papoter, à sortir, ce que vous voulez ! Ils disposent également de cours en français, anglais et soft skills, ainsi que d'événements professionnels durant l'année, toujours dans le même but d'intégration.



Héliotopia

Les Mines ça n'est pas que des cours ou une vie étudiante active : c'est aussi de grands projets, auxquels Héliotopia participe. On œuvre dans trois pays en Afrique pour améliorer leur situation au quotidien, via des projets portant par exemple sur l'éducation ou l'agriculture.

LA MER NOUS APPELLE

Cette association créée cette année a pour but d'emmener des enfants en difficultés sociales ou familiales en vacances au bord de la mer. Nous avons établi un partenariat avec les Apprentis d'Auteuil qui sont motivés pour partir cinq jours en vacances avec nous. A cause du Coronavirus, le voyage, qui devait avoir lieu pendant les vacances d'avril, n'a pas pu avoir lieu et a dû être reporté.



Pain de Mines

Pain de Mine, c'est de loin le club BDE le plus influent de la Mine. Ces guerriers des premières lueurs du matin opèrent dans l'ombre pour fournir du pain frais aux habitants de la Meuh. L'activité de Pain de Mine se divise en 2 branches : les tournées, où il s'agit de livrer des viennoiseries le matin aux personnes ayant passé commande, et les petits-déjeuners thématiques avec viennoiseries et boissons.



FRESHBOX

Tu croyais que les mineurs ne cuisinaient que des pâtes pesto, ou au mieux de la carbo les jours de grande motivation ? Détrompe-toi ! Freshbox remplit les placards de la Meuh de fruits et légumes frais, de saison, et acquis autant que possible chez des producteurs locaux : butternuts, choux, poireaux, carottes, pommes, panais,... le contenu des boîtes change toutes les semaines !

Camomines

Après la dernière interne tu cherches un havre de paix et de tranquillité ? Camomine t'offre de délicieuses tisanes à déguster dans les canapés les plus confortables de la Meuh. Tu pourras ainsi discuter avec des élèves de tous horizons, unis par l'amour des infusions. Puisque la tisane n'est pas réservée aux grands-mères, viens partager avec nous un moment convivial !



CLUB POTAGER

On va pas nourrir la Mine, on arrivera pas à nous nourrir nous-même avec ça. Mais on se réunit pour les récoltes, on fait des goûters, on discute de nos techniques, on essaye de prévoir un tout petit peu ce qu'on va planter, on bricole des pots ou autre ! La direction nous soutient pas mal : si on a des idées, il suffit de demander ! Pas mal de chercheurs ou d'employés de l'École qui participent et qui s'y connaissent.



CLUB VOILE

Le Club Voile t'emmène au vent lors de weekends organisés tout au long de l'année. On te propose des sessions d'entraînement ou de découverte de la navigation sportive en J80 au Havre ou à Deauville. Sensations garanties ! Le Club organise aussi chaque année en mai une croisière en Bretagne. Au programme : navigation chill la journée, mouillage le soir dans les îles du Morbihan, et petits apéros à bord.



Ski Club

Le Ski Club, c'est le club ski des Mines. Laissons les commentaires aguicheurs inutiles aux autres assos, ici pas besoin de chichis pour vous attirer. Cette année on a organisé un voyage à Val Thorens pour des mineurs. Il faisait beau, on a eu une maxi poudreuse et on a bien skié, c'était cool !



Mines Hachamaïm

Derrière ce nom aux consonnances orientales se trouve une toute nouvelle association de l'école. Nous organisons un voyage en Israël durant l'année, ouvert à tous ceux qui le peuvent. Bien que cette année la covid nous ait forcé à l'annuler, nous comptons bien reprendre ça l'année prochaine !

ROUTE DE LA SOIE

Les Routes de la soie, c'est l'association dédiée à la culture chinoise ! En particulier, elle organise chaque année, en partenariat avec l'X et PSL, un échange culturel entre étudiants chinois et français. C'est l'occasion d'échanger de façon très privilégiée avec des étudiants chinois ou de découvrir la Chine depuis la France par le biais de conférences, ateliers cuisine et culturels.



Rezal



Le Rezal est l'association qui fournit le wifi à la Meuh, aux élèves comme à l'administration. Nous sommes un groupe d'élèves passionnés par l'informatique qui souhaitent apprendre comment fonctionnent les réseaux. Mais bien entendu, nous prenons également un grand plaisir à rendre service à nos camarades !

MINAS TELIEN

Minas Telien, c'est l'asso qui organisera tes meilleures soirées jeux de société et jeux de rôle ! Tu n'imagines pas le nombre de jeux qui t'attendent : Risk, Citadelle, tarot, échecs, Small World, Loup-garou, Seven Wonders, Concept, Shadowhunters,... tous les grands classiques y sont, mais aussi des jeux moins connus que les connaisseurs te feront découvrir !



Pro' Gamin



Si tu cherches des gens qui adorent les mêmes jeux vidéos que toi, si tu cherches un bon moment devant ton ordinateur en dehors des cours, Pro gamin' est ton allié. On organise régulièrement des LAN sur tout type de jeu, et des équipes sont montées sur quelques incontournables. L'asso est ouverte autant aux Pro Gamers qu'aux joueurs du dimanche !

Instant magique

Instant Magique est une occasion en or pour vivre de bons moments entre mineurs. Tout commence par quelques séances régulières durant lesquelles on s'apprend des tours de magie et où l'on s'entraîne tous dans une ambiance aussi décontractée que contagieuse. Puis, armés de quelques jeux de cartes plus ou moins truqués, c'est l'heure d'aller sillonner l'octo pour partager quelques minutes avec les élèves.





ARREST
DU CONSEIL D'ÉTAT DU ROI,
Portant établissement d'une École de
Mines.

Du 19 mars 1783.

Extrait des Registres du Conseil d'Etat.

LE ROI étant informé que l'art de découvrir & d'exploiter des Mines, n'a pas fait dans son Royaume les progrès dont il étoit susceptible : que, dans nombre de ceux qui ont obtenu des concessions, les uns n'en ont fait aucun usage, & que ceux qui ont réussi, n'en ont pas tiré tout le profit qu'ils devoient en attendre, par la difficulté de trouver des Directeurs intelligens : Sa Majesté s'est fait rendre compte des différents moyens qu'on pourroit employer pour exciter un genre d'industrie dont les Etats voisins retirent de si grands avantages ; & elle a reconnu que ce n'étoit pas assez de donner des encouragemens à ceux qui voudroient le livrer à la recherche & exploitation des Minéraux, qu'il falloit encore former des sujets pour conduire les ouvrages avec autant de sûreté que d'économie ; c'est par ces motifs que Sa Majesté a résolu d'établir une Ecole de Mines à l'instar de celle qui a été établie avec tant de succès, sous le règne du feu Roi, pour les Ponts & Chaussées. A quoi voulant pourvoir : Oûi le rapport du sieur Joly de Fleury, Conseiller d'Etat ordinaire, & au Conseil Royal des Finances ; le Roi étant en son Conseil, a ordonné & ordonne ce qui suit :

ARTICLE PREMIER

Il sera incessamment nommé deux Professeurs pour enseigner les sciences relatives aux Mines & à l'art de les exploiter.

1 I. L'un des Professeurs sera chargé d'enseigner la Chymie, la Minéralogie & la Docimasia ; l'autre Professeur enseignera la Physique, la Géométrie souterraine, l'Hydraulique & la manière de faire avec plus de sûreté & d'économie les percemens, & de renouveler l'air dans les Mines, pour y entretenir la salubrité ; il fera aussi connoître les machines nécessaires à leur exploitation, & la construction des fourneaux.

1 I I. Le cours d'étude sera de trois années, les leçons seront de trois heures, & chacun des professeurs en donnera trois par semaine, depuis le premier Novembre jusqu'au premier Juin.

1 V. Ceux qui se proposeront de suivre les Cours d'étude, seront tenus de se faire inscrire chez l'ancien des Professeurs, qui en rendra compte à l'Intendant général des Mines. Ils ne pourront être admis qu'à seize ans accomplis, & en justifiant qu'ils sont suffisamment instruits de la Géométrie, du Dessin, & des prin-

cipes élémentaires de la langue Allemande.

V. Chaque Eleve subira tous les ans deux examens, l'un sur la théorie & l'autre sur la pratique, en présence de l'Intendant général des Mines, & ils seront interrogés par les Professeurs & par les Eleves.

V I. Il sera fait, à la fin du mois de Mai de chaque année, un examen général, où tous les élèves seront interrogés en présence de l'Intendant général des Mines, des deux Professeurs, des Inspecteurs & sous-Inspecteurs qui se trouveront alors à Paris, & de six Commissaires qui seront nommés à cet effet.

V I I. Les Eleves qui se seront distingués par leur application & leur intelligence, seront envoyés par l'Intendant général des Mines, dans les exploitations qui seront dans un état de grande activité, pour y rester pendant les cinq mois de vacance, & s'y occuper à s'instruire de tous les objets relatifs à la pratique de ces travaux.

V I I I. Les Concessionnaires des Mines seront tenus de recevoir lesdits Eleves, de les entretenir à leurs frais, à raison de soixante livres par mois, & de leur faciliter tous les moyens de s'instruire ; au moyen de quoi lesdits propriétaires seront affranchis des redevances qui leur auroient été imposées par les Arrêts de concession.

1 X. Les Directeurs des Mines veilleront sur la conduite desdits Eleves, & leur donneront, à leur départ, des attestations suivant qu'ils les auront méritées, tant par leur conduite que par leur application.

X. Les Eleves qui auront suivi pendant trois années consécutives les leçons des Professeurs, qui auront subi, chacune des années, les examens ci-dessus prescrits, & qui se seront bien conduits dans les Mines où ils auront été envoyés, seront admis au grade sous-Ingénieurs des Mines, & il leur en sera expédié un brevet.

X I. Les places d'Inspecteurs & sous Inspecteurs des Mines ne pourront être données, à l'avenir, qu'à ceux qui auront mérité & obtenu le brevet de sous-Ingénieur.

X I I. Et afin d'encourager davantage l'étude d'une science aussi intéressante, Sa Majesté se propose d'y destiner chaque année une somme de trois mille livres pour douze places d'Eleves, à raison de deux cents livres chacune, en faveur des enfans des Directeurs & principaux Ouvriers des Mines, qui n'auroient pas assez de fortune pour les envoyer étudier à Paris ; le surplus sera employé à distribuer des prix à ceux qui auront été jugés les plus capables, à l'examen général. Enjoint Sa Majesté au sieur Douet de la Boullaye, Intendant général des Mines, Minieres & substances terrestres de France, de tenir la main à l'exécution du présent Arrêt, qui sera lu, publié et affiché partout où besoin sera, & sur lequel toutes Lettres nécessaires seront expédiées. Fait au Conseil d'Etat du Roi, Sa Majesté y étant, tenu à Versailles le dix-neuf mars mil sept cent quatre-vingt-trois.

Signé AMELOT.



Quelle ne fut pas ma surprise, quand, au milieu de l'été, après deux années de prépa, j'ai découvert que j'étais admise aux Mines de Paris. A ce moment-là, je pensais déjà connaître cette école grâce aux discussions de taupins ou encore aux brochures que j'avais lues. Cependant, quand je suis arrivée aux Mines de Paris, j'ai découvert un environnement bien différent de ce que j'avais pu imaginer.



Voici ce que j'en ai appris.

J'ai appris qu'aux Mines l'intégration faisait partie de notre formation de mineurs. Mais attention, pas de bizutage ! Il s'agit de nous faire découvrir les traditions de la Mine. Nous sommes accueillis par le BDE et, après une ou deux semaines, le **week-end d'intégration** arrive ! C'est non seulement des soirées festives mais aussi des activités, des rencontres, des jeux. Lors des soirées, lorsque j'avais envie d'être au calme, je pouvais retrouver mes camarades dans une salle pour jouer aux jeux de société. Ainsi, l'intégration s'adapte à tous. Chacun y trouve sa place.

**“L'intégration s'adapte à tous.
Chacun y trouve sa place.”**

J'ai appris que le week-end d'intégration n'était pas le point culminant de l'intégration ! Nous avons eu la chance d'effectuer une semaine de stage de géologie, stage inscrit dans la tradition de l'École. Vient alors le parrainage ! **Ce moment où un deuxième année nous prend sous son aile.** J'ai développé une relation forte avec mon parrain et beaucoup de deuxième années, et je pense que beaucoup de mineurs ont le même sentiment.

J'ai appris que la taille des promotions, bien loin d'être un inconvénient, favorise les **rencontres**, les discussions et les amitiés. Ainsi, on se sent facilement à l'aise avec les personnes de notre promotion mais également des autres promotions.

J'ai appris que le cursus aux Mines est complet et que la Mine nous offre une formation sur mesure. Sciences dures, sociologie ou économie : **il y en a pour tous les goûts**. Le travail en groupe est essentiel dans notre formation, une multitude de projets sont organisés dans ce sens. Quant à la deuxième année, nous choisissons presque entièrement les cours et les projets auxquels nous voulons participer. Aussi, l'accent est mis sur **l'international**. Pour obtenir notre diplôme, il nous faut avoir effectué au moins 6 mois de stages à l'étranger, et notre cursus s'y prête bien.

“J’ai appris qu’aux Mines notre avis compte.”

J'ai appris qu'aux Mines notre avis compte. Que ce soit par le biais de sondages ou par des retours directs, la Direction des Études est très attentive à notre ressenti sur nos cours, sur notre intégration et sur notre vie à la Mine en général.

J'ai appris que **la vie associative** est essentielle. Ainsi, il existe toute sorte d'associations : celle pour le sport, l'art, les jeux de société, les soirées, les karaokés, l'écologie... Alors, **on trouve toujours de quoi s'occuper !**



1A : Généralement anciens taupins, ils découvrent la mine avec émerveillement et profitent de toutes ses associations. C'est peut-être bientôt toi !

2A : Les deuxième années : ils ont un rôle primordial dans la gestion de la vie associative de la mine et t'intégreront avec autant de soin qu'amour.

3A : Souvent revenus de césure, ils profitent à fond de leur dernière année à la mine.

Alumni : Ancien de l'école, que tu croiseras sans doute en cocktail entreprises ou à une table ronde avec qui tu pourras discuter de leurs souvenirs de la Mine ou du monde professionnel.

Amphi : Cours auquel toute la promo est conviée et auquel la moitié assiste.

AST : Admis Sur Titre, étranger ou pas, il est admis par d'autres voies que la prépa et vient enrichir notre chère promotion.

BALM : Bouffes A La Mine : organisées par des associations ou des listeux, ces délicieux moments de convivialité te permettront de manger pour presque rien dans le jardin des Mines avec toute ta promo.

Césurien : Mineur qui effectue entre sa 2A et sa 3A une année de césure, passée en partie ou en totalité à l'étranger. Concerne la très grande majorité des mineurs. Il ne sera cependant généralement pas épargné par le spam zimbra, ce qui contribue souvent à développer son aigritude naissante.

Claqueur : Adeptes du "claquage", c'est à dire d'une tendance certaine à se désister, avec peu ou pas de préavis, d'un engagement dans un projet ou une asso.

Cumulard : Mineur reconnu pour son engagement dans un nombre très important d'associations, généralement reconnaissable à ses cernes très prononcées, sa consommation de café et ses yeux abîmés par le temps passé à guetter les résultats de form ou les tableaux excel.

Externe : Soirée organisée par ton BDE préféré généralement en collaboration avec une autre école, ayant lieu à l'extérieur de la Meuh. L'occasion de découvrir les meilleurs boîtes de Paris !

FAO : Fosse Aux Ours : le -1 de la Meuh, abritant entre autres son bar, l'octo, et sa salle de fête.

Interne : Par opposition aux externes, soirée du BDE ayant lieu en FAO, te permettant de passer du dancefloor à ton lit en un temps record.

Listeux : Ce sont des 1A (et certains 2A) qui préparent puis animent la campagne BDE; la campagne approchant, leurs caractéristiques physiques se rapprocheront de celle des cumulards, motivés qu'ils sont à vous faire vivre une semaine de pure folie ! Une des deux listes constitue le prochain Bureau Des Elèves.

Matmaz : Matthieu Mazière, charismatique directeur des études de l'école. Il se charge de l'organisation des cours, et est très à l'écoute des étudiants.

Meuh : La Meuh est la résidence des Mines et des Ponts, mais la très grande majorité de ses résidents sont des mineurs.

Oasis : Oasis est la plateforme utilisé par les étudiants pour consulter leur emploi du temps, mais aussi récupérer les documents de cours.

Octo : L'octo est le bar de la Meuh situé en FAO. Il est tenu par des mineurs pendant toutes sortes d'événements, que ce soit le karaocto, le club rock, ou la biéro.

P20 : C'est la promotion qui effectue sa première rentrée aux Mines en 2020, donc peut-être toi !

Pâle : On appelle Pâles les partiels de l'école, ils se situent généralement en milieu et fin de semestre.

Palum : Les Palums sont les annales des pâles. Ils sont faits et imprimés par le BDE, et sont utilisés pour se préparer à ces examens.

PAM : Mineur n'habitant pas à la Meuh pour cause de Parisianisme ou Banlieusarde-rie.

PAPS : Premier Arrivé Premier Servi. Mode électif particulièrement efficace au même titre que la démocratie.

PC : Petite Classe. Cours de travaux dirigés regroupant une trentaine d'élèves.

Peigne : Élève ayant fait le choix judicieux ou discutable de consacrer son temps et son énergie à étudier.

Petits Cours : Echange de bons procédés entre un lycéen stressé et un mineur fauché.

Piche : Interjection multiusages.

Pipo : Désigne tout cours permettant de développer des "soft skills".

Place du village : Pallier d'un étage de la Meuh sur lequel ont lieu les bouffes d'étages et autres sympathiques rassemblements.

Promal / Bipromal / Tripromal / Hexapromal : Mail envoyé à une, deux, trois ou six promos, rédigé par des profs, des membres d'assos, où par des gens qui veulent juste vendre des clopes à 6€.

S3E : Le S3 est le premier semestre de la deuxième année. Un S3E est un semestre réalisé dans une université à l'étranger. On appelle aussi S3E un mineur qui effectue un tel semestre.

Shark : Mineur qui cherche à maximiser son salaire en sortie d'école, ou qui investit beaucoup de temps dans des assos en lien avec les entreprises.

Zimbra : Boîte mail de l'école plus utilisée pour spammer sauvagement que pour communiquer des informations utiles.

Le mot de la fin

Malin comme tu es tu as déjà compris que tu lis les derniers mots de cet Abatage. On espère très fort que tu comprends un peu mieux ce qu'est l'école des Mines de Paris et pourquoi nous en sommes fiers. Pour nous qui étions à ta place l'an dernier, c'est émouvant de communiquer à nos successeurs ce que nous avons nous-mêmes découvert sur cet endroit plein de promesses. On espère enfin que notre pari a été réussi et que l'on t'a donné envie d'en apprendre plus sur notre école.



Finalement c'est plus de la moitié de notre promotion et une partie de la direction des études qui a participé de près ou de loin aux quelques pages que tu as lu. Que notre école te fasse déjà rêver ou non on te souhaite bonne chance et du courage pour les écrits, ici on t'attend tous avec hâte.

*A bientôt, peut-être !
La team Abatage et la promotion P19*

